

«СОГЛАСОВАНО»
Председатель Ассоциации учителей
образовательной области «Искусство»
_____ **Курбатова Н.В.**

МУНИЦИПАЛЬНЫЙ ЭТАП ВСЕРОССИЙСКОЙ ОЛИМПИАДЫ ШКОЛЬНИКОВ
ПО ИСКУССТВУ (МХК) 2012-2013 учебный год
9 класс

Задание 1.1.

Расположите известные Вам художественно-исторические эпохи и/или стили/направления на ленте времени.

II III IV V VI VII VIII IX X XI XII XIII XIV XV
век век век век век век век век век век век век век век век

Рим



II Рим
III
IV
V
VI
VII
VIII
IX
X
XI

XII
XIII
XIV
XV

Задание 2.1.



Перед Вами автопортреты Альбрехта Дюрера, написанные в разное время.

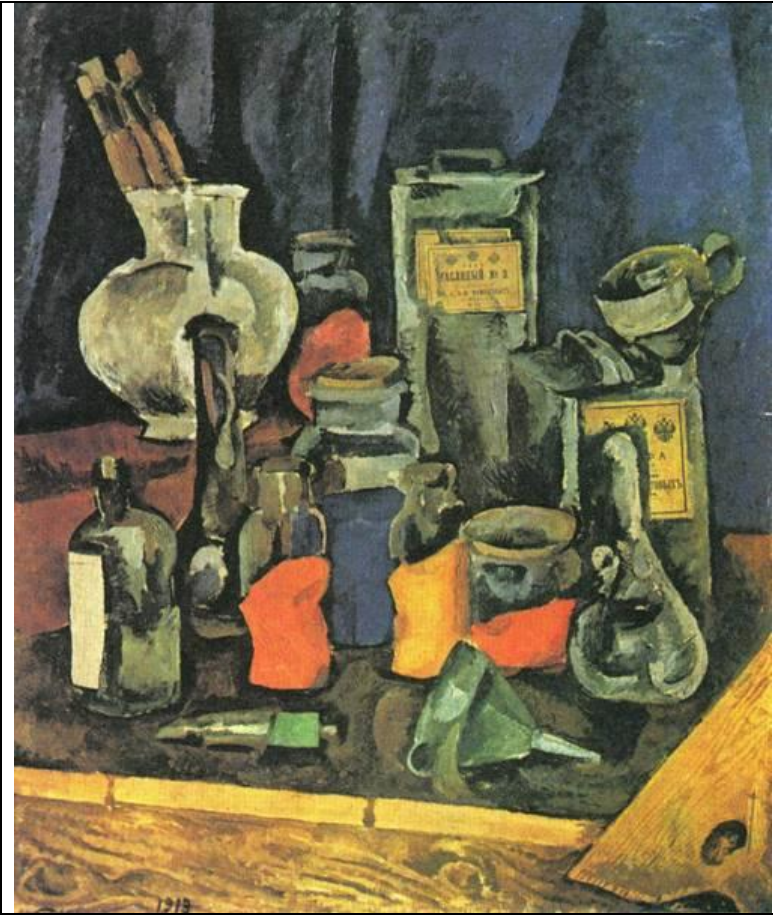
1. Какой из представленных образов, на Ваш взгляд, мог бы произнести фразу: «...благодаря истинному знанию ты будешь гораздо смелее и совершеннее в каждой работе, нежели без него».

Поясните ответ.

2. В какой диалог могли бы вступить образы на портретах? Начните его (или закончите) данной крылатой фразой. Запишите этот диалог.

Задание 3.1.

Перед вами картина Петра Кончаловского «Сухие краски» и несколько работ, написанные им и другими художниками.



А. «В мастерской»



Б. Менины



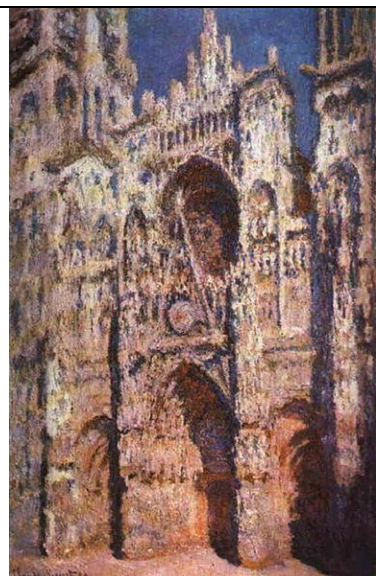
В. «Гренада»



Г. «Бой быков»



Д. «А.Н. Толстой у меня в гостях»



Е. Руанский собор в солнце



Ж. «Взятие снежного городка»



З. Завтрак с крабом

И. «Девочка с персиками»



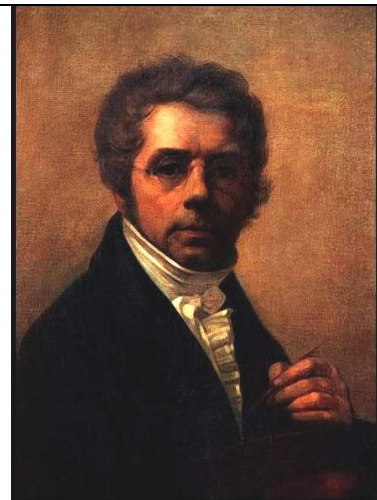
Найдите автопортрет художника П. Кончаловского по манере исполнения работы и времени создания.



1



2



3

Ответьте на вопросы, внесите ответы в таблицу.

Вопросы	Ответы
1. Из представленного ряда картин выберите произведения П. Кончаловского, автора картины «Сухие краски». Запишите ответ, указав порядковый номер картины (букву).	
2. Определите жанры найденных работ П. Кончаловского.	
3. Найдите автопортрет художника из предложенного ряда.	
4. Опишите особенности творческой манеры художника (стиля художника).	
5. Чьи автопортреты были еще представлены?	
6. Работы каких мастеров Вы еще узнали?	

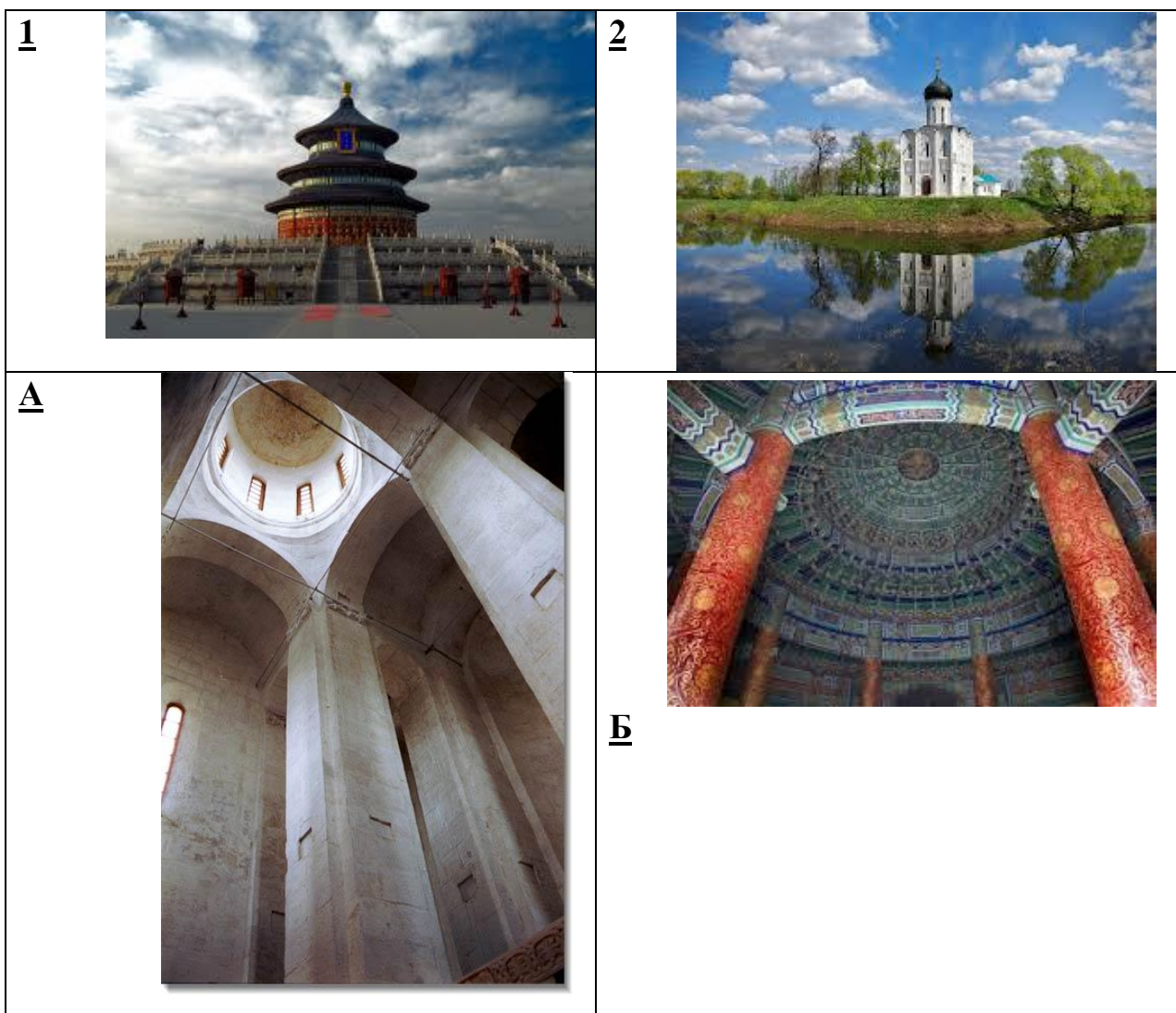
Задание 3.2.

1. Послушайте два музыкальных произведения.
2. Укажите автора и название музыкального произведения.
3. Что общего и в чём разница между ними?
4. Какое исполнение, на Ваш взгляд, более современно и почему?
5. Что, на Ваш взгляд, в музыке оригинала привлекает внимание современных музыкантов и слушателей?
6. Какое исполнение ближе Вам? Объясните, почему.

Задание 3.3.

Рассмотрите изображения памятников истории и культуры.

1. Найдите соответствие внешнего вида и внутреннего пространства храмов.
2. Назовите геометрические формы, лежащие в плане представленных архитектурных конструкций. Объясните символику геометрических форм и цветового решения архитектурного объекта.
3. Как, на Ваш взгляд, влияет окружающая среда на выбор места для строительства Храма.
4. По убеждению ученых-теологов и искусствоведов любой *«храм – это образ мироздания»*. Расшифруйте образ мироздания, воплощенный в каждой из построек.



Задание 4.

1. Прочитайте предложенные искусствоведческие тексты.
2. Отберите тексты, относящиеся к одной художественно-исторической эпохе (или стилю), и назовите её (его).
3. Если у вас остались «лишние» тексты, объясните, почему?
4. В текстах, относящихся к одной художественно-исторической эпохе, подчеркните слова, определившие Ваш выбор.
5. Выберите из оставшихся текстов тот, в котором, на Ваш взгляд, наиболее ярко отражены черты данной эпохи или стиля. Аргументируйте свой ответ.

I. «В изображении все внимание сосредоточено на драматизме сюжета, постановке и пластической лепке фигур. Художнику удалось правдиво изобразить обнаженное тело, хотя фигуры показаны без детализации, лишь прописаны их основные мышцы. Здесь еще нет точного знания анатомии, но ощущается общее знание человеческого тела, чувство его плотской красоты. Автор помещает фигуры в пространственно развернутой среде, подчеркивает их телесность обобщенной моделировкой и колоритом. Фигуры заполняют почти всю поверхность фрески. Черты лиц даны эскизно, без подробностей, лишь передается их душевное состояние: смятение, стыд, раскаяние. Охваченный беспредельным отчаянием, изображённый герой закрыл лицо ладонями, неподдельное горе исказило лицо его юной спутницы — брови в напряжении сведены к переносице, глубоко запавшие глаза обращены к Создателю, рот раскрыт в крике отчаяния и мольбы».

II. «В герое сочетаются огромные внутренние силы и трагическое бессилие, стремление преодолеть одиночество, приобщиться к добру и недостижимость этих стремлений. Это мятежный протестант, который противопоставил себя не только Богу, но и людям, всему миру.

Бунтарские, протестующие идеи автора прямо проявляются в поэме. Герой — гордый враг небес, «царь познания и свободы». Это воплощение мятежного восстания против всего, что сковывает разум. Он отвергает мир,

Где нет ни истинного счастья,
Ни долговечной красоты,
Где преступленья лишь да казни,
Где страсти мелкой только жить,
Где не умеют без боязни
Ни ненавидеть, ни любить.

Он страдает в своем надменном уединении и тоскует о связях с миром и людьми. Ему наскучило «жить для себя, скучать собою». Любовь к земной девушке должна была стать для него началом выхода из угрюмого одиночества к людям. Но и поиски гармонии, «любви, добра и красоты» фатально недостижимы для него».

III. «Дворец представляет собой большой кубический блок с внутренним двором, окруженным ярусными аркадами, и единственным декорированным фасадом, выходящим на узкую улицу. Этот фасад достаточно однотипен: рустованный фасад с рядами арочных окон, ограниченный снизу полоской основания, а сверху – сильно вынесенным венчающим карнизом, подчиняющим себе линии тонких междуэтажных карнизов. Ордер в этом сооружении как будто принципиально отсутствует, он заменен ритмом вертикальных членений. Весь фасад подчинен ясной и четкой сетке координат: пилястры, расположенные в едином ритме в три уровня, поддерживают три линии карнизов с фризами».

IV. «Вздымающаяся ввысь непропорциональная конструкция, напоминающая недостроенную или пришедшую в негодность лестницу, – вот первое впечатление от этого памятника культуры. Сооружение кренился набок, подобно знаменитой падающей башне из Пизы, но в ней нет той грации и изящества. Задумывалось оно в форме двойной спирали, которая бы закручивалась до 400 метров в высоту. Посетителей планировалось доставлять на вершину при помощи различных механических устройств.

Главной изюминкой сооружения должны были стать три огромные вращающиеся геометрические структуры. Роль базы структуры отводилась кубу. Полный оборот вокруг своей оси он должен был совершать в течение одного года. Центральную часть занимал бы конус (с оборотом вокруг своей оси в течение месяца). И на вершине – цилиндр (оборачивающийся за сутки). Куб, конус и цилиндр должны были бы выполнять роль функциональных помещений».

V. «...он избрал для своего детища, грандиозного собрания картин современности, наиболее удачную двойную раму: одной рамой является он сам в образе Галеотто, другой – десять молодых людей, выступающих одновременно в роли рассказчиков и слушателей-ценителей. Поскольку новеллы сами по себе не приемлют автора-героя, они существуют сами по себе и рассказанные друг за другом под номерами создают довольно хаотичное, шаткое строение, им требуется прочный фундамент... Всё грандиозное здание автора как модель мира, где новеллы – галерея человеческих портретов, то прекрасных, то отвратительных, то простых,

обычных, в которые вглядываются рассказчики, дают им свою нравственную оценку, причем часто единокорную...История ... окутывает читателя сумеречным туманом, он будто бы спускается по лестнице в бесконечную тьму, ведомый бесстрашным автором...И среди этого апокалипсиса, мистерии животного ужаса, встречаются семь знатных женщин в храме Санта-Мария Новелла и сговариваются удалиться из города, чтобы провести время в веселии и радости, не думая о возможной смерти».

Задание по музыке для 9-х классов

1. Послушайте два музыкальных произведения: В.А. Моцарт «Турецкое рондо» в исполнении ансамбля Swingle Singers, и в оригинальном исполнении. [турецкий марш оригинал.MP3](#), [турецкий марш Swingle Singers.MP3](#)
2. Укажите автора и название музыкального произведения.
3. Что общего и в чем разница между ними.
4. Какое исполнение, на Ваш взгляд, более современно и почему.
5. Что на ваш взгляд в музыке оригинала привлекает внимание современных музыкантов и слушателей.
6. Какое исполнение ближе Вам. Объясните, почему.